

De l'Europe en Méditerranée

ACTUALITÉ IMF

Modules "Monde pluriel", formation à "l'innovation interculturelle" : dès la première année de formation ES, AS, ME.

p2

EN QUESTION

LE PARTENARIAT INTERNATIONAL, SUPPORT DE FORMATION AU "MONDE PLURIEL", EST LE THÈME CENTRAL DE CE NUMÉRO

. AWASSIR : le développement durable au cœur de la Médina de Rabat.

. ALIKRAM, LE CENTRE D'ESTHÉTIQUE VISUELLE : partenaires pour former les enfants déshérités de Casablanca

p3 à 7

REPÈRES

Publications, événements, lieux, sites internet repérés.

p8

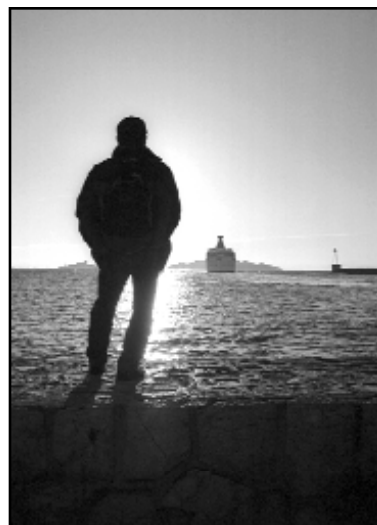
DURANT LEUR FORMATION INITIALE, NOS ETUDIANTS PEUVENT REALISER DES EXPERIENCES DE STAGE EN DEHORS DU TERRITOIRE FRANÇAIS, QUE CE SOIT AU SEIN DE LA COMMUNAUTE EUROPEENNE, DANS LE CADRE DES PROGRAMMES ERASMUS, SOCRATES, LEONARDO, OU HORS DE LA COMMUNAUTE, ET NOTAMMENT EN MEDITERRANEE DANS LE CADRE D'ACCORDS DE COOPERATION PARTICULIERS.

ILS VONT Y DECOUVRIR D'AUTRES CULTURES, D'AUTRES HISTOIRES QUE CELLES DANS LESQUELLES ILS BAINENT QUOTIDIENNEMENT.

CE VOYAGE EST AUSSI UNE FAÇON DE PARTIR ET DE REVENIR A MARSEILLE, PORT ET PASSAGE DE L'EUROPE A LA MEDITERRANEE POUR MIEUX VOIR, OU TOUT SIMPLEMENT VOIR AUTREMENT, LA DIVERSITE QUI CARACTERISE LA FRANCE AUJOURD'HUI.

S'OUVRIRE AU MONDE ET AUX AUTRES, DECOUVRIR ET FAIRE L'EXPERIENCE DES CULTURES ET DES SAVOIRS DE L'EUROPE ET DE LA MEDITERRANEE, DEVENIR UN ETRE DE CULTURE, C'EST DE NOTRE POINT DE VUE CONTRIBUER A FORMER DES TRAVAILLEURS SOCIAUX D'AVENIR, DE PAIX ET DE DEVELOPPEMENT.

FRANÇOIS LAPENA



Les modules "Monde pluriel"

La confrontation des cultures, un fait contemporain inscrit dans les formations de l'IMF

Juan Alberto CASTRO CHAVEZ, formateur à l'IMF, assistant de service social, sociologue, est responsable de la conception et de l'animation des modules "Monde Pluriel".

Les 60 heures composant les deux modules "Monde Pluriel" sont déclinées dès la première année de formation d'éducateurs spécialisés, assistants sociaux et moniteurs éducateurs. Elles sont conçues comme ouvertures à la compréhension des grandes manifestations du monde "multi-culturel" contemporain et de ses relations avec la mondialisation des économies.

La conception de cette formation permet aux étudiants de confronter approche globale et formes d'expression particulières des phénomènes abordés, de les situer dans leurs contextes culturels, politiques, économiques et sociologiques respectifs, d'en appréhender les processus de développement.

De grandes problématiques ayant marqué la période contemporaine sont étudiées sous des éclairages différents : les origines et conséquences de la mobilité des populations, les spécificités et influences réciproques des cultures, l'impact persistant des périodes de colonisation, la difficile reconnaissance des minorités culturelles dans la France contemporaine.

Parler de l'autre, c'est se qualifier soi-même, comme élément d'un tout et comme individu".

La démarche intellectuelle ainsi engagée, en amont des stages de seconde année, "doit amener les futurs

professionnels à changer de posture dans l'exercice des métiers du travail social, particulièrement concernés par les problématiques résultant de la rencontre ou de la confrontation entre les cultures". L'enjeu consiste à "accepter les valeurs différentes, à prendre appui sur la connaissance de leurs origines et de leurs apports spécifiques, pour "apprendre à reconnaître les points communs", engager de nouvelles formes de collaborations et de dialogues.

Des journées thématiques alternent travail théorique le matin et pratique l'après-midi : mondialisation, sous-développement et modèles de développement, modernité et tradition, rapports entre cultures, civilisation occidentale et cultures des pays en voie de développement, identités, langage et culture, acculturation, religion et culture, histoire de l'immigration en France, formation à l'innovation culturelle, politique de coopération décentralisée, droit des étrangers en France.

Ce programme intègre également les JOURNEES CULTURELLES de l'IMF ainsi que des options consacrées à de grands territoires géographiques : le Maghreb, l'Afrique Subsaharienne, le monde hispanique, l'Europe, dans le cadre du DEUSS (Diplôme Universitaire Européen en Sciences Sociales).

Former à "l'innovation interculturelle"

Enjeu majeur de la préparation aux métiers du travail social

C'est parce que nos sociétés contemporaines sont marquées par les rencontres et échanges entre des populations d'origines géographiques, culturelles et sociales différentes, que la connaissance et la prise en compte de "l'autre" s'affirment aujourd'hui avec une force nouvelle comme l'une des exigences de l'exercice du travail social.

Formateur, Claude LASNEL fut responsable des stages "collèges - quartiers", fondateur de la mission interministérielle pour le développement des échanges méditerranéens.

Consultant auprès de l'IMF qu'il accompagne aujourd'hui dans la construction de partenariats au Maroc, il contribue à sensibiliser les étudiants à la démarche "d'innovation culturelle" dans le cadre des modules "Monde Pluriel".

Aller à la rencontre de "l'autre" pour enrichir son propre devenir

La démarche développée par Claude LASNEL suit un fil conducteur conférant à la "différence" un rôle moteur pour la création de méthodes innovantes dans l'approche du travail social : la dynamique créée conduit ainsi "à être prêt à découvrir l'altérité dans ce qu'elle a de difficile mais aussi de positif, à se placer en situation d'attention dans le contexte d'actions concrètes de terrain, à connaître de l'intérieur, être curieux de l'autre, rechercher et valoriser les points communs, travailler sur ce qui ressemble et rassemble".

C'est cette même démarche qui l'amène à insister sur "la nécessité qu'il y aurait à reconnaître l'apport et la richesse des cultures populaires dont sont porteuses les populations aujourd'hui défavorisées, quelle que soit leur origine ethnique, tout particulièrement dans le monde éducatif".

Mettre en œuvre une formation à l'innovation culturelle : "sortir d'une relation normée à la formation et à la culture".

"Une telle approche, difficile et complexe, ne peut ainsi se construire que progressivement" par la voie de confrontations interculturelles et d'échanges valorisant l'apport respectif de cultures différentes trouvant leurs racines dans les classes populaires, comme dans les "ailleurs" présents parmi nous, riches des immigrations les plus diverses.

Les stages à l'étranger : un échange, une véritable démarche vers l'altérité

Le rôle des stages à l'étranger devient ainsi un maillon décisif des formations, les étudiants étant "en situation d'innover, de renoncer progressivement à reproduire, pour inventer tout en avançant". Placés de fait en posture d'immigration, ils plongent dans un contexte professionnel spécifique, modelé par les fondements de cultures, religions et traditions méconnues, sont confrontés aux us et coutumes d'une vie au quotidien fondamentalement différents, dans la rue comme dans les relations individuelles.

Mettre en œuvre une méthode basée sur des interventions les plus précises et concrètes possibles valorise ainsi les expériences vécues au dépend de toute "recette" prédéfinie. La force des rencontres et échanges entre savoir-faire différents, l'apport des coopérations entre les structures prennent une valeur nouvelle.

LES RENDEZ-VOUS TRIMESTRIELS DU CAFÉ PHILO SOCIAL :

en partenariat entre l'Espace Ressources Multimédia et l'association des étudiants de l'IMF, rassemblent professionnels, chercheurs, et experts exposant leurs pratiques professionnelles.

Chaque personne peut s'enrichir de l'écoute des interventions, de la confrontation des idées, nouer de nouveaux contacts dans cet espace de libre échange.

Prochain rendez-vous :
"La maltraitance" :
mercredi 19 mars 2003
18h00, Espace Ressources
Multimédia.
IMF - 04.91.24.61.10

13 MARS 2003

LA PROCHAINE JOURNÉE
CULTURELLE DE L'IMF :

MYTHES ET TABOUS
DANS LE MONDE
D'AUJOURD'HUI

Avec Saïl KARSZ,
philosophe, maître de
conférence à l'Université
Paris V, directeur du
séminaire "Déconstruire
le social".

Bibliographie disponible
sur le site de l'IMF:
www.imf.asso.fr
Annexe IMF :
13, rue Chape.
Marseille 04



L'UN DES FONDEMENTS DE NOTRE PROJET PEDAGOGIQUE : LA CONNAISSANCE DU "MONDE PLURIEL"

Plusieurs dossiers des prochaines Lettres de l'IMF seront consacrés à relater nos expériences de coopération avec les pays du Maghreb, et plus largement de la Méditerranée, ainsi que les échanges engagés avec nos partenaires européens.

Ces actions permettent à nos formateurs d'intervenir en qualité de consultants ou d'intervenants dans les projets de coopération que nous développons à l'échelle méditerranéenne et dans le cadre des partenariats créés avec plusieurs capitales du nord de l'Europe (Francfort, Londres, Helsinki, Vienne, Bruxelles...) ou du sud (Barcelone, Séville, Rome, Bologne, Athènes, Lisbonne...).

Ces actions sont structurées en Europe avec l'appui du Diplôme Européen Universitaire de Sciences Sociales (DEUSS) réalisé simultanément avec le DEASS¹ et le DEES² et en partenariat avec le département des Sciences Humaines de l'Université des Sciences de Luminy.

En Méditerranée, nos actions s'inscrivent au sein de programmes de développement du ministère des Affaires étrangères et d'actions de coopération décentralisée conduites par le président de la Région PACA, le président du Conseil Général des Bouches-du-Rhône et le maire de Marseille. Ces actions nous ouvrent à la vie économique de notre région et vers tous ceux – dans l'industrie, l'agriculture, le port, les universités, les hôpitaux, les loisirs, le sport, la culture – qui œuvrent aux échanges en Méditerranée pour la libre circulation des marchandises, de la culture, des arts, des richesses et des hommes.

Nous donnerons la parole aux acteurs de ces échanges, nos partenaires d'ici et d'ailleurs, à nos formateurs, nos consultants, nos étudiants, en un mot à tous ceux qui développent et font vivre ces projets dans la recherche de la compréhension et du respect de l'autre.

Ces projets sont fondateurs de la culture politique que doivent acquérir les travailleurs sociaux. Nous contribuons ainsi, à notre façon, au grand projet euro-méditerranéen dont les dimensions sociales et humaines sont au cœur du travail social et éducatif d'aujourd'hui.

Nous voulons rendre compte des réalisations concrètes dans lesquelles nous sommes impliqués.

Avant de terminer, il me semble important d'insister sur le fait qu'il s'agit des résultats d'un travail et d'expériences engrangés depuis plus de dix ans, d'acquis toujours fragiles et sans cesse à remettre sur l'ouvrage, qui n'auraient pu aboutir sans la volonté d'hommes et de femmes décidés et éclairés, qu'ils soient collaborateurs de l'IMF, partenaires, élus, ou tout simplement devenus "compagnons de route".

François Lapena

1 - DEASS : Diplôme d'Etat d'Assistant de Service Social

2 - DEES : Diplôme d'Etat d'Educateur Spécialisé

Les stages à l'étranger des étudiants ES et AS de 2^{ème} année :
4 mois d'immersion culturelle, professionnelle et d'échanges, des étapes de préparation, transmission aux autres étudiants et retour d'expériences vers les structures d'accueil.

Une méthode en 3 phases :
- le diagnostic social du lieu de stage,
- l'expression d'une problématique,
- la préparation de la mise en œuvre ultérieure du projet identifié.

AWASSIR, le développement durable au cœur de la Médina de Rabat

L'association AWASSIR a fait le choix de s'installer dans une maison traditionnelle au cœur de la Médina de Rabat. Grâce aux dons individuels et partenariats qu'elle construit, l'équipe de bénévoles d'AWASSIR aménage progressivement ce lieu, améliorant les conditions d'accueil des enfants, des jeunes et des femmes auxquels son action est consacrée : ateliers éducatifs et de formation aux technologies de communication, lutte contre l'analphabétisme, lieu de rencontre et d'exercice de la démocratie entre les jeunes de la Médina.

Près de 400 adhérents donnent vie aux deux grands objectifs fondateurs de l'association

Accéder aux activités d'AWASSIR nécessite d'en devenir adhérent et d'associer pratique d'une activité et participation active à la vie associative.

Ainsi les membres de l'association mettent-ils quotidiennement en application les deux grands principes fondateurs d'AWASSIR :

- développer l'esprit civique des adhérents pour qu'ils puissent contribuer activement à la gestion de leur cité
- participer à la lutte contre la pauvreté en développant le potentiel humain des populations défavorisées par des actions de formation, d'éducation et d'épanouissement culturel.

L'outil informatique est le fil conducteur d'un programme éducatif très diversifié.

Les actions proposées prennent en compte le profil et les objectifs des personnes franchissant le seuil de cette vaste maison où chaleur de l'accueil et qualité des ateliers vont de pair, où la présence conjointe des femmes, des enfants et des jeunes a pu rassurer les plus réticents.

Ainsi, de la sensibilisation à la connaissance approfondie des matériels, logiciels ou techniques audiovisuelles, des ateliers d'alphabétisation, art plastique et expression culturelle à la

réalisation du site Internet ou du journal bilingue *L'Oasis des Jeunes*, la complémentarité des actions permet aux "utilisateurs" adhérents de rester fidèles à ce lieu, au long des mois et des années, selon l'évolution de leurs savoirs et de leurs attentes. La bibliothèque de prêt constituée au fur et à mesure des dons permet de conforter la dynamique éducative en associant usages de la technique et contacts avec le livre.

L'implication progressive des jeunes dans l'encadrement et la gestion de l'association :

Poursuivant leur formation dans le cadre de cursus extérieurs, certains ex-stagiaires transmettent à leur tour aux plus jeunes à la fois le savoir-faire technique acquis, et l'expérience de responsabilités dans la gestion de l'association, l'un d'entre eux étant actuellement membre du bureau.



Awassir : les ateliers.

Partenariats locaux, nationaux et internationaux pour conforter et enrichir les initiatives²,

La construction de coopérations avec d'autres associations de la ville de Rabat ayant les mêmes préoccupations et objectifs qu'AWASSIR, le soutien de partenaires nationaux, les collaborations avec plusieurs pays européens sont conçus comme des facteurs clé de structuration et de développement.

Première application du " diagnostic social" effectué par les stagiaires

L'intérêt et la richesse des contacts engagés par les étudiants de l'IMF les a amenés à proposer aux responsables d'AWASSIR d'associer sept jeunes encadrants d'associations au travail de diagnostic sur les conditions d'échange avec d'autres associations de développement.



Mohammed ROUDIES avec Claude LASNEL et les stagiaires de l'IMF.

1. depuis sa création en 1999

2. Les partenaires d'AWASSIR :

- A Rabat : Groupe de travail "diagnostic social" : Associations de l'Enfance Populaire, Forum Marocain pour la Culture et le Développement, association des Oudaïas.
- Au Maroc : dons en matériel, financement des travaux, USAID, MCMA (Mutuelle Centrale Marocaine des Assurances), Ministère de l'Éducation nationale, Collège Royal.
- En Europe : Ambassade du Royaume de Belgique, Groupement européen des Campus, Aides Transfert, IMF, Trait d'Union.

La qualification des équipes : facteur de maîtrise du développement de l'association dans le respect de ses objectifs fondamentaux

Une rencontre avec Mohammed ROUDIÉS, trésorier d'AWASSIR, référent professionnel des stagiaires de l'IMF

La décision d'AWASSIR d'accueillir les stagiaires de l'IMF : un contexte particulier pour AWASSIR et les associations marocaines

Cette initiative intervient à un moment particulier de l'histoire de l'association. Après trois années d'activité consacrées à démontrer progressivement l'intérêt de cette action aux habitants de la Médina et aux partenaires lui ayant apporté leur soutien, AWASSIR est confronté à un double enjeu : renforcer la pertinence et l'utilité de son action de proximité tout en maîtrisant le fort potentiel de développement qui apparaît.

AWASSIR rejoint ainsi une problématique commune à de nombreuses associations marocaines : "la reconnaissance que les textes récemment parus leur permet de stabiliser de nombreuses situations, mais fait apparaître des exigences spécifiques, nécessitant de mobiliser des méthodes et des moyens nouveaux".

"L'un de nos objectifs consiste à qualifier nos équipes autour de la fonction d'agent de développement".

Les coopérations instaurées avec d'autres associations dont AWASSIR partage les objectifs, à Rabat ou dans d'autres localités rurales marocaines tels *Aït Iktel* au sud du pays, les partenariats construits avec des associations européennes sérieuses, basés sur l'échange des savoirs et la réflexion commune, sont conçus comme moteurs à la construction de ces compétences.

Les conditions d'accueil des stagiaires, leur place dans l'équipe :

"Je mets la barre très haut, toute l'association a été mobilisée. Ils font partie intégrante de l'équipe, la représente".

L'échange des savoirs et des méthodes, l'apprentissage réciproque, la découverte de la structure, l'appréhension concrète des cultures respectives structurent le déroulement du stage.

Les étudiants de l'IMF sont porteurs de connaissances méthodologiques intéressant le travail concret de l'association. En contrepartie, l'immersion soudaine dans un contexte culturel inconnu pour une durée relativement courte, l'objectif d'énoncer une problématique concrète, sont jugés extrêmement formateurs.

"Une fois vécu, l'équilibre des échanges est dans la mécanique, dans la culture, c'est parti..."

Awassir : les ateliers.



Le rôle du référent professionnel est primordial

Le référent professionnel s'attache à la définition claire du cadre d'intervention, et, tout au long du stage, maintient un contact permanent avec les stagiaires.

"Une telle immersion exige de faire son chemin sur le plan humain ; c'est la pression, un certain inconfort qui mettent les sens en éveil". L'adaptation des stagiaires au site, l'instauration de relations avec les habitants de la Médina de Rabat ou de Salé où ils sont logés, avec les étudiants de l'université, avec l'équipe d'AWASSIR a été très rapide. "Elle peut être considérée comme un succès".

"Une mission de ce type, c'est beaucoup de préparation"

"Il est nécessaire de prendre réellement le temps des échanges, des contacts permettant de se connaître". La connaissance des spécificités de chaque association d'accueil et ses attentes est jugée primordiale : "c'est une richesse à exploiter". Dans le cas d'AWASSIR, le vecteur de son action est l'informatique. C'est un outil très riche dans la lutte contre l'analphabétisme, entre autres.

"Les trois moments d'un stage, l'échange préalable au départ, le déroulement et le suivi sont très complémentaires".

L'importance de la période suivant le stage est également soulignée : "la réciprocity instaurée doit pouvoir s'y poursuivre par un retour de ce qui a été découvert par les stagiaires, de leur propre bilan..."

Les trois stagiaires effectuant leur stage au sein d'AWASSIR d'octobre 2002 à mars 2003 : Cécil BAL, Natacha PEYROT, Vincent EUGENE.



"Le Développement économique et social du Maroc est tributaire de la valorisation des capacités humaines et de leur mobilisation. Cette dynamique sera accélérée grâce à l'affermissement du tissu social et au renforcement des solidarités, dans le cadre de la consolidation de l'état de droit et d'une démocratisation croissante accompagnée d'un élargissement progressif du champ des libertés publiques."

N Guedira, Président d'Awassir

Pour joindre Awassir :

19, Derb Ouzahara, Boukroune, Médina - Rabat - Maroc

Tél : 00 212 66 18 65 56

E-mail : roudiesm@iam.net.ma

Al IKRAM, le Centre d'Esthétique Visuelle (CEV) Partenaires pour former les enfants déshérités de Casablanca



Al Ikram : atelier.

Partageant une préoccupation commune pour le devenir et l'éducation des enfants les plus démunis, l'IKRAM et le CEV ont décidé de prendre appui sur leurs compétences, partenaires et méthodes respectifs pour créer une formation originale dans le domaine des métiers de l'art et de l'artisanat, inscrite dans la perspective d'une intégration professionnelle.

AL IKRAM offre ainsi à ce programme de formation non formelle une expérience reconnue dans le domaine scolaire¹, les locaux permettant d'accueillir les jeunes gens dans des conditions optimales, et la présence d'éducateurs facilitant le lien avec les familles. Le projet bénéficie par ailleurs de la charte des valeurs présidant à l'ensemble de l'activité de l'association.

La décision du CEV d'initier et de construire ce programme d'action est l'une des concrétisations de la volonté manifestée par son équipe d'offrir des retombées sociales à l'activité artistique de l'association. L'apport créatif, l'expertise scientifique de ses membres ainsi que sa capacité à mobiliser un réseau de compétences artistiques et techniques, aux plans national et international, structurent ce programme.

Deux ans d'une formation non formelle destinée aux jeunes n'ayant pu s'adapter à l'enseignement dispensé par l'école dite "formelle", déclinée en trois volets :

- La pratique artisanale au sein des ateliers de maîtres artisans (en poterie, menuiserie, ferronnerie), dans le cadre d'un accord avec le ministère en charge de l'artisanat.

L'association AL IKRAM a pour vocation de venir en aide aux personnes vivant dans la précarité par un programme d'actions en trois volets :

1. L'opération solidarité Ramadan en faveur des familles déshéritées ayant permis la distribution de 750.000 repas en 99-2000 dans les 13 centres régionaux répartis à travers Casablanca
2. Le soutien scolaire aux enfants démunis, portant une attention particulière à la scolarisation des filles, à la lutte contre l'analphabétisme et au maintien de relations avec les parents
3. La formation-insertion au profit des femmes, proposant une formation technique génératrice de revenus.

Pour joindre AL IKRAM :

Directrice : Mme BERRADA

Rue Cad Hassan, bd Mohammed VI, Casablanca, Maroc.

Tél : 00 212 (22) 44 22 20

Σ • Un enseignement artistique visant à développer l'approche de la forme, de la couleur, l'acquisition de la notion de l'objet et de sa mise en espace : dessin, peinture, création de l'objet, technique de l'image.

Σ Σ Un enseignement culturel, visant à développer l'expression (écrite et orale), l'acquisition de l'information, un esprit critique sur l'environnement esthétique industriel, artisanal, de la cité, tout en mettant l'apprenant en situation de citoyen conscient de ses devoirs et de ses droits.

Les stagiaires de l'IMF : conjuguer formation et action opérationnelle

La convention de stage conclue entre AL IKRAM et l'IMF a permis de conjuguer formation des étudiants et soutien opérationnel au développement du programme initié par le CEV. Les deux groupes de stagiaires présents appliquent la méthode de travail de l'IMF en deux volets, diagnostic social et formalisation d'une problématique à deux questions centrales pour le développement de cette initiative :

- Quels apports spécifiques les activités artistiques peuvent-elles offrir à l'éducation, formelle et non formelle ?
- Quelles bases partenariales construire pour qu'art et artisanat deviennent vecteurs de formation et d'insertion professionnelle réelle ?

¹ - Al Ikram a signé une convention de partenariat avec le ministère de l'éducation nationale et est reconnue d'utilité publique depuis janvier 2000.

Le Centre d'Esthétique Visuelle est né entre deux pratiques :

1. La recherche dans le domaine de l'image savante aussi bien que populaire : les arts plastiques, le cinéma et la télévision, la publicité et l'architecture, la prise en compte de la dimension anthropologique et historique de l'image.
2. La production - l'aide apportée à la production de jeunes artistes et à la diffusion de leurs œuvres trouvant difficilement acquéreur.

La volonté de créer des retombées sociales à l'activité artistique et scientifique de l'association, en particulier via la création d'ateliers éducatifs et de formations, se concrétise actuellement dans le projet engagé en partenariat avec AL IKRAM.

Pour contacter le CEV : MOULIM El Aroussi

18, rue de Dunkerque, Mers Sultan, Casablanca 20000, Maroc, Tél : 00 212 (22) 26 55 29

Les cinq stagiaires effectuant leur stage au sein d'Al Ikram et du CEV d'octobre 2002 à mars 2003 :

Alain WEIRBACK et Zouaouia GUEBLI

Haddi HANNIFI, Tristan BIECHE et Emmanuelle GENEY.

Créer la rencontre entre création contemporaine et artisanat traditionnel: un enjeu pour la création, le développement économique, le devenir professionnel des jeunes

MOULIM EL Aroussi professeur d'esthétique à l'Université de Casablanca (philosophie de l'art), critique d'art, auteur et co-fondateur du Centre d'Esthétique Visuelle, situe l'action formatrice de l'association.

" IL FAUT MULTIPLIER LES ÉCHANGES POUR CRÉER UN MOUVEMENT "

La collaboration engagée entre Al IKRAM et le CEV est celle de deux structures de fait très différentes par leur taille, l'ancienneté de leur action et leur domaine d'intervention. Guidée par l'intérêt commun des deux équipes pour le devenir des "enfants candidats à la rue", cette rencontre est également l'expression de la démarche pragmatique adoptée par MOULIM EL AROUSSI: " Je souhaite travailler avec d'autres structures, d'autres compétences : nos moyens, limités, sont ainsi amplifiés, nous pouvons concrétiser nos projets ".

Les accords avec la Délégation à l'artisanat et avec d'autres associations travaillant dans les quartiers populaires de Casablanca², l'ouverture aux collaborations et aux échanges internationaux, en particulier européens, sont les voies indispensables au développement à long terme de ce programme.

" L'ARRIVÉE DES STAGIAIRES PERMET DE DYNAMISER L'EXISTANT "

C'est ce même mouvement qui a conduit les stagiaires de l'IMF à "aider le CEV à faire progresser la construction de la formation art et artisanat " ; " le travail et les documents produits par les uns et les autres seront très utiles à l'association ".

Leur intervention permet en effet d'une part, de mieux identifier les conditions d'adhésion de nouveaux partenaires du secteur de l'artisanat et de l'éducation à ce projet d'autre part, de poser les bases d'une cohérence entre démarche d'éducation et travail social (notamment dans le maintien indispensable des liens avec les familles), d'affiner l'apport spécifique de la création à l'éducation et à la formation d'enfants très démunis.

LA CRÉATION ARTISTIQUE : OUVRIR D'AUTRES CHEMINS À L'ÉDUCATION DES ENFANTS DÉSHÉRITÉS

L'ouverture très novatrice que le CEV propose à l'action éducative et scolaire est animée par Kenza BENGELLOUN et Ahmed RACHIDY, tous deux artistes peintres dont la création prend place dans le mouvement de peinture

contemporaine marocaine que MOULIM EL Aroussi contribue à promouvoir largement¹.

Il s'agit de " créer une formation complète d'insertion, tout en impulsant un véritable mouvement d'innovation ". L'un des enjeux consiste en effet à donner un autre visage à l'artisanat traditionnel en instaurant des liens créatifs et techniques entre les savoir-faire détenus par les maîtres artisans et les artistes contemporains.

Pour les jeunes gens formés, " en partant du mimétisme, c'est tout un environnement qu'il s'agit d'apprendre à regarder autrement, une nouvelle relation au regard, aux perceptions de l'environnement, des formes, de l'individu lui-même ".

MAÎTRISER LE PROGRAMME, LE DÉVELOPPER PAR ÉTAPES

Malgré le grand intérêt rencontré par cette initiative auprès des jeunes, les moyens encore limités dont elle peut bénéficier et le temps de maturation indispensable ne permettent d'accueillir dans un premier temps qu'un groupe de douze jeunes gens : une confirmation, s'il en était besoin, du rôle capital des partenariats financiers et techniques.

1 - Les tendances de la peinture contemporaine marocaine, décembre 2002, PM Editeur



Trois des stagiaires de l'IMF à Casablanca.

publié

→ Le rôle de la société civile dans les pays méditerranéens. Conseil Economique et Social Région PACA, Nicolas Boyadis, Paul Balta, Marseille 2001.

→ Développement et mondialisation, Cahier français n° 3 10, sept. oct. 2002.

édité

→ *Psychanalyse des mille et une nuits*. Malek Chebel, Payot, PBP, 2002.

→ *L'islam expliqué aux enfants*. Tahar Ben Jelloun, Seuil, 2002.

→ *La condition de la femme dans l'Islam*. Fahmy Mansour, Allia, 2002.



lieux d'accueil

→ IAMPTA ouvre à Marseille un lieu d'accueil pour les jeunes, usagers de cannabis, d'alcool, d'ecstasy..., les proches et les professionnels inquiets ou se posant des questions sur ces produits. Tous les mercredis après-midi, de 14 h à 18 h. Centre d'Accueil et de Soins de l'AMPTA : 04.91.91.50.52. 39A, rue Nationale, 13001, Marseille. Service Prévention : 04.91.56.08.40

annoncé

→ *Mars, mai, octobre 2003, à Marseille.*

Journées d'information proposées par la ville de Marseille, (Direction de l'action familiale et des droits des femmes) : **Regards croisés sur les parentalités**. Mars, les temps dans la vie quotidienne, mai, les Dyades, octobre, la réforme du droit à la famille. Contact : Maryse Wotquenne, 04.96.12.22.30

→ **13, 14 mars 2003 à Paris. Les mésusages d'alcool**, en dehors de la dépendance, Société Française d'Alcoolologie. Sous le haut patronage du président de la mission interministérielle de lutte contre la drogue et la toxicomanie, du directeur général de la santé. Contact : SFA, 01.46.38.24.14, 06.62.19.72.15, Michelle Auge, princeps.m-auge@wanadoo.fr

→ **18, 19, 20 mars 2003 à Paris. L'aide sociale à l'enfance aujourd'hui** : vers une clinique de la place (l'hébergement au quotidien chez les parents : une façon nouvelle d'apporter un soutien). Contact : ANPASE 02.35.5.243.70.

→ **24, 25, 26 mars 2003 à Paris. Travail social et pathologies mentales**. Contact : ANPASE.

→ **16, 17 mars 2003 à Toulouse. La pensée dans le corps, le corps dans la pensée**. Journées nationales Société française de psychiatrie de l'enfant et de l'adolescent et discipline s associées. Contact : 05.61.77.78.74, speal@hotmail.com, Per Abasolo, Gisèle Payeur.

→ **22 mai à Nice. L'autisme aujourd'hui : dernières données et prise en charge**. 5^{ème} journée nationale d'étude et de rencontres. Contact : EDI Formation, Le Cannet, tél 04.934553.18, www.autisme-formation.net

→ **22, 23, 24 mai 2003 à l'Abbaye Royale de Fontevraud, colloque international. L'accompagnement et ses paradoxes**, questions aux

praticiens, aux scientifiques, aux politiques. Université François Rabelais (Tours), Université Catholique de l'Ouest (OCO), CNAM, ANPE

Contact : Université François Rabelais, départ. des sc. de l'éduc., tél 02.4736.81.57, MaryÈne Moreau, sciences.edu@univ-tours.fr

→ **4 au 7 juin 2003 à Montpellier. Violences : de la réflexion à l'intervention**. Contact : Cultures en mouvement, Antibes, 04.92.90.44.10.

ressources

→ Le Centre d'animation et de ressources de l'information sur la formation, Formation Info, informe sur la formation professionnelle et son environnement en Provence-Alpes Côte d'Azur. Association à but non lucratif créée par l'Etat et la Région avec des partenaires sociaux. Immeuble CMC, 2, rue Henri Barbusse, 13241, Marseille Cedex 01. Tel. 04.88.66.20.00.

→ Le centre de ressources pour la politique de la ville est ouvert à Marseille depuis octobre 2002. CRPV PACA, 4c, place Sadi Carnot, 13002, Marseille. Tel : 04.91.90.20.69.

→ Le centre de ressources d'Habitat-Formation met à jour sa base de données sur les offres de formations 2003 susceptibles d'intéresser ses adhérents. Habitat-formation est l'OPCA des acteurs de la ville, regroupant les entreprises du secteur de l'habitat, de l'accompagnement social, de l'aménagement, de l'urbanisme et du cadre de vie.

15, rue des Sablons, BP 145, 75771 Paris Cedex 16. mél : fahhab@worldnet.net, à Marseille : Tel 04.91.59.12.32.



Sur le réseau

@ <http://www.ampt.org>

Le site de l'Association Méditerranéenne de Prévention et de Traitement des Addictions (AMPTA), créée afin d'apporter des réponses aux difficultés rencontrées par les consommateurs de drogues illicites et leurs proches. (cf. ci-contre lieux d'accueil)

@ <http://www.anit.asso.fr>

Le site de l'association nationale des intervenants en toxicomanie. En ligne : la revue Interventions, publiée par l'Anit.

@ <http://www.sante.gouv.fr/htm/dossiers/index.htm>

Dossiers sur la santé en ligne.

@ <http://www.illettrisme.org>

Le site du CRI (cf. ci-contre) : actualité et réseaux régionaux et nationaux, base de données par type d'actions.



INSTITUT MÉDITERRANÉEN DE FORMATION ET RECHERCHE EN TRAVAIL SOCIAL.

Lettre d'Information bimestrielle de l'IMF
 Directeur de la publication : François Lapena
 Conception, Coordination, Rédaction : Martine Lagrange Consultant
 Mises en page : Imprimerie les Bam bous
 Photos : Jean Phan, sauf page 1
 Documentation : Karine Beauquier

Administration : Michèle Marino, Marie Galtier.
 Imprimé en France par Imprimerie Les Bam bous
 Dépôt légal janvier 2001
 ISSN : 1629-3509
 IMF - 16, rue Ferdinand Rey, B.BP. 54
 13244 Marseille Cedex 1
 Tél : 04.91.24.61.10 - Fax : 04.91.47.52.15
 Site Internet : <http://www.imf.asso.fr>

Thème central du prochain Numéro :

L'ouverture méditerranéenne
 Partenariats et nouvelles qualifications